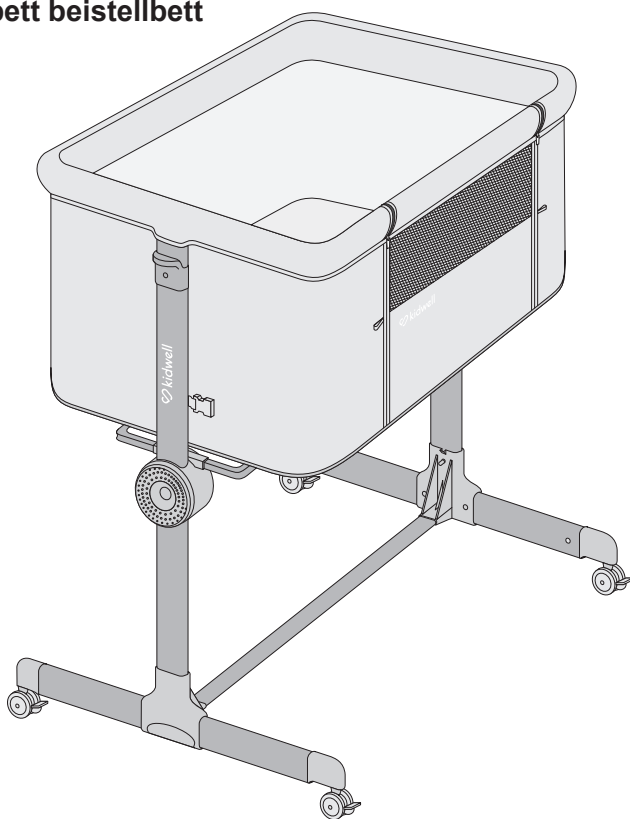


SNUZZY

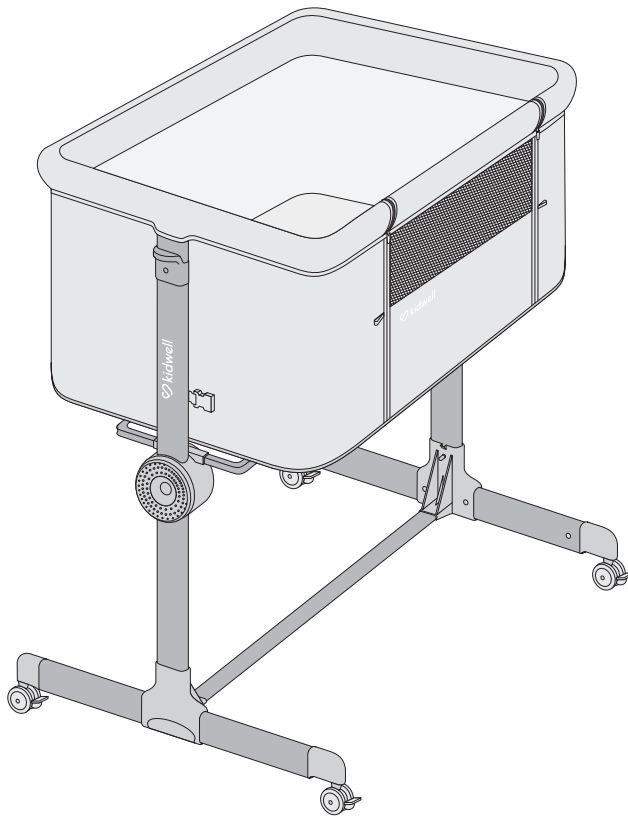
- PL** Łóżeczko dostawne
- EN** Bedside crib
- DE** Babybett beistellbett



PL INSTRUKCJA OBSŁUGI

EN USER MANUAL

DE BENUTZERHANDBUCH



POLSKI

8

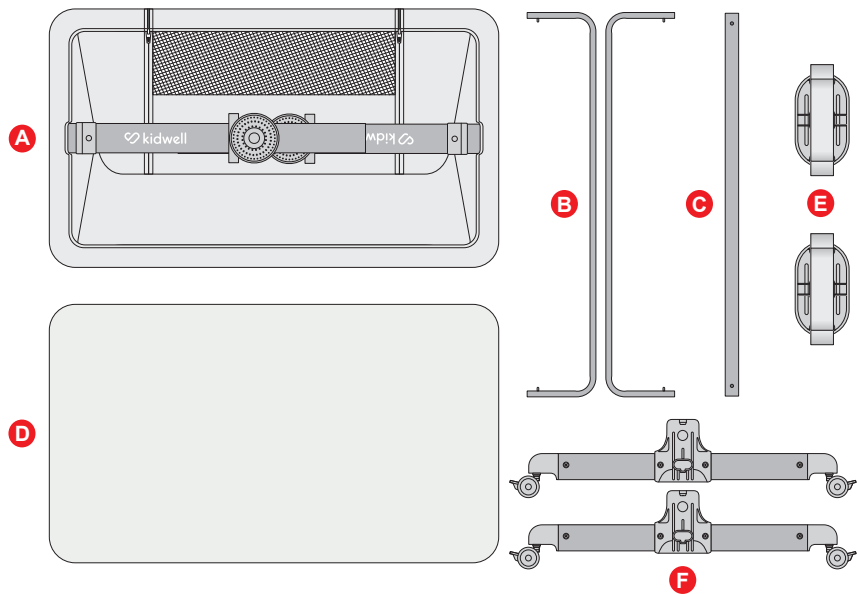
ENGLISH

13

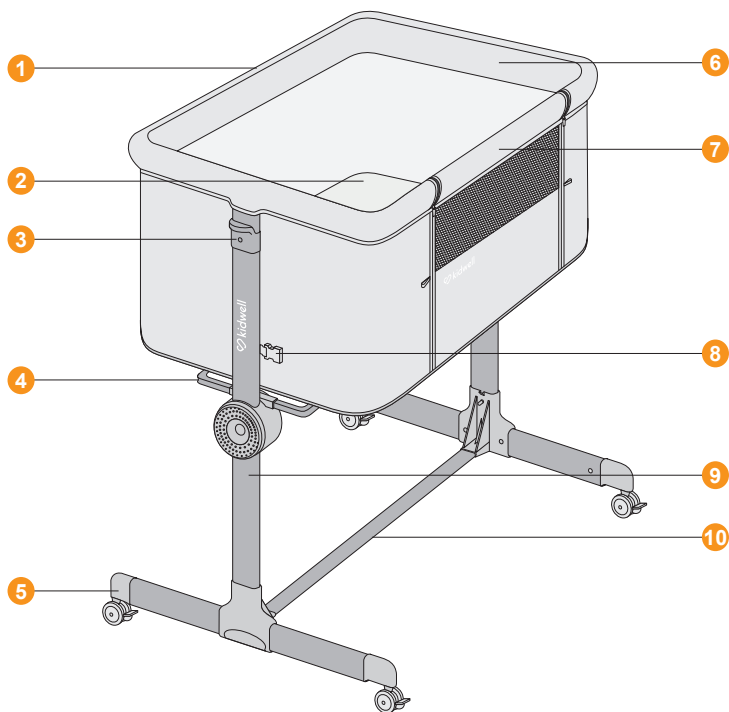
DEUTSCH

17

CZĘŚCI ZESTAWU

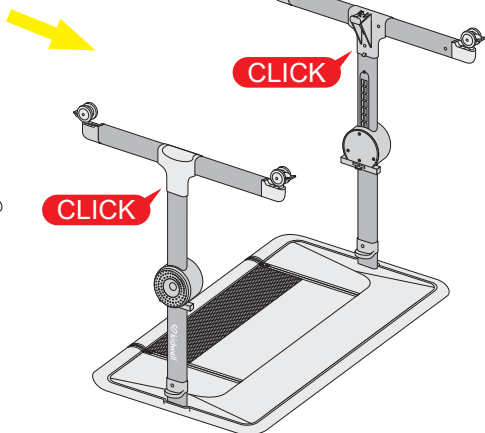
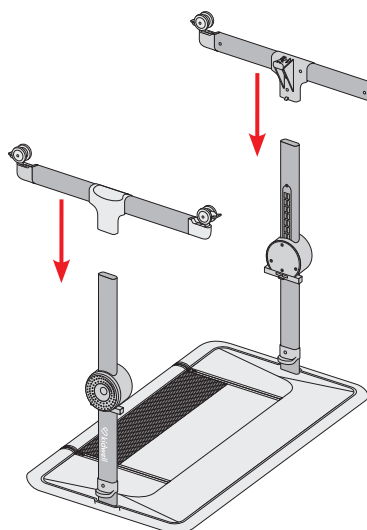
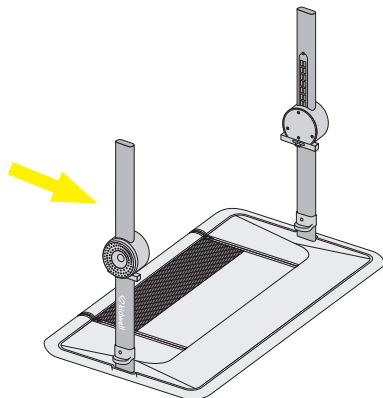
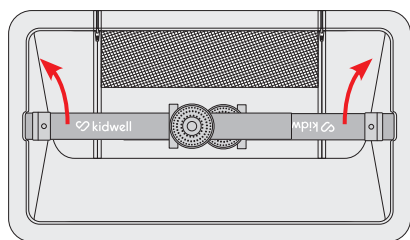


OPIS

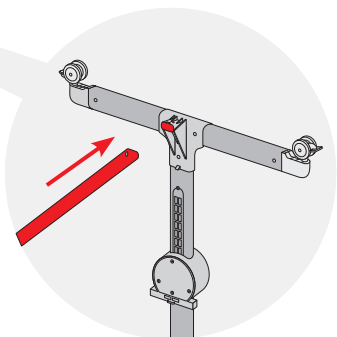
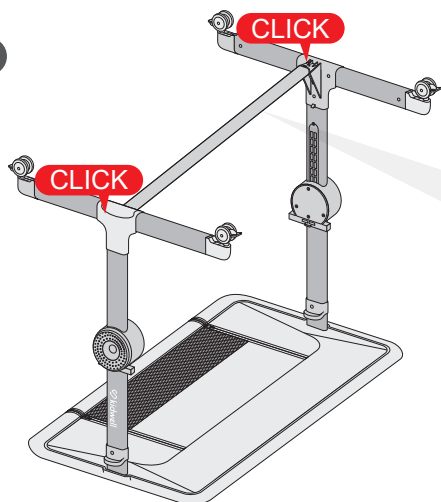


MONTAŻ ŁÓŻECZKA

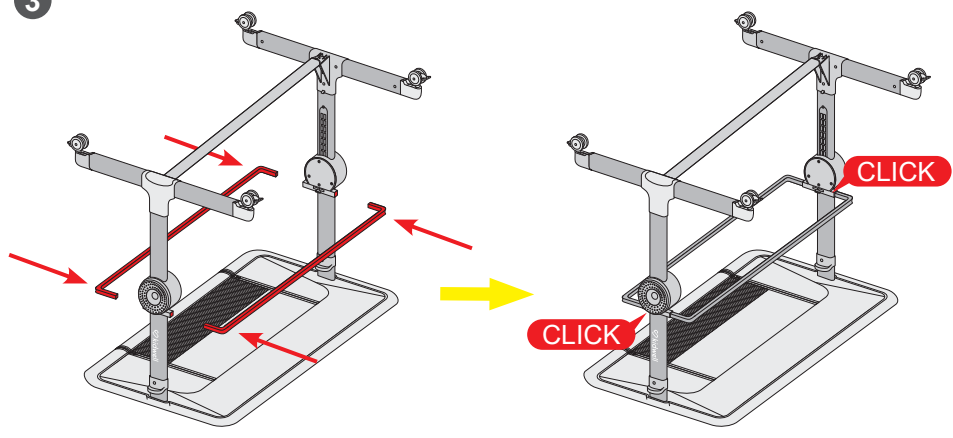
1



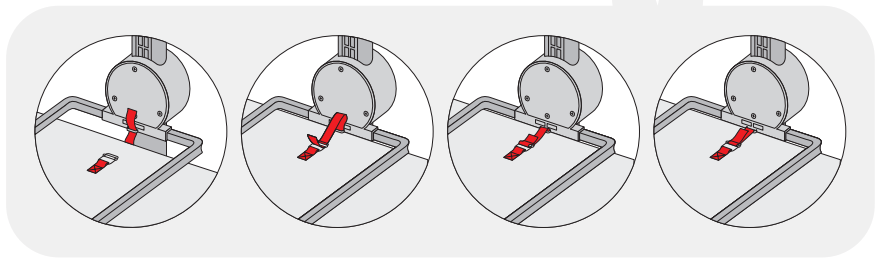
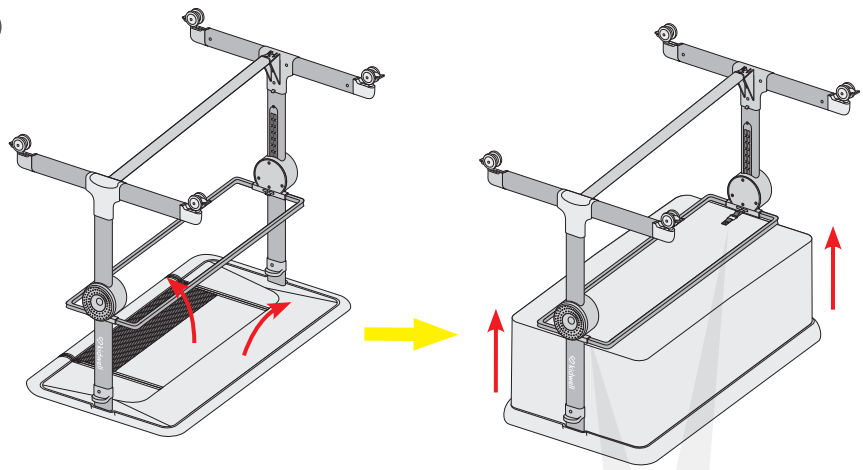
2



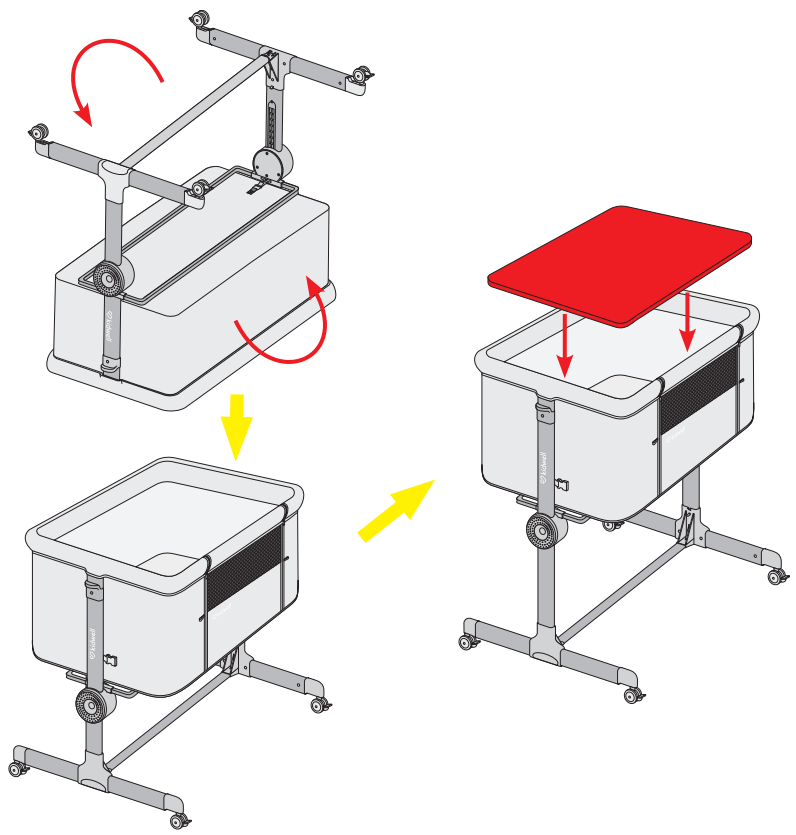
3



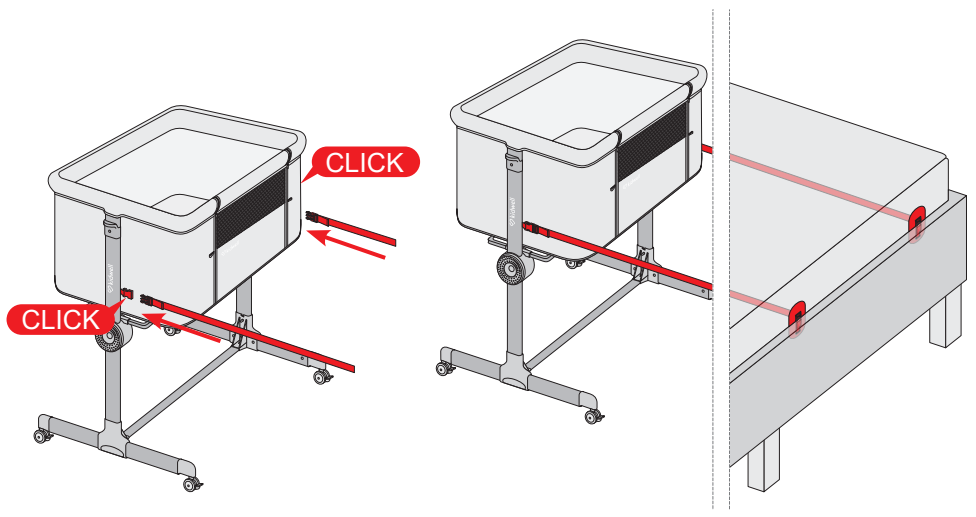
4



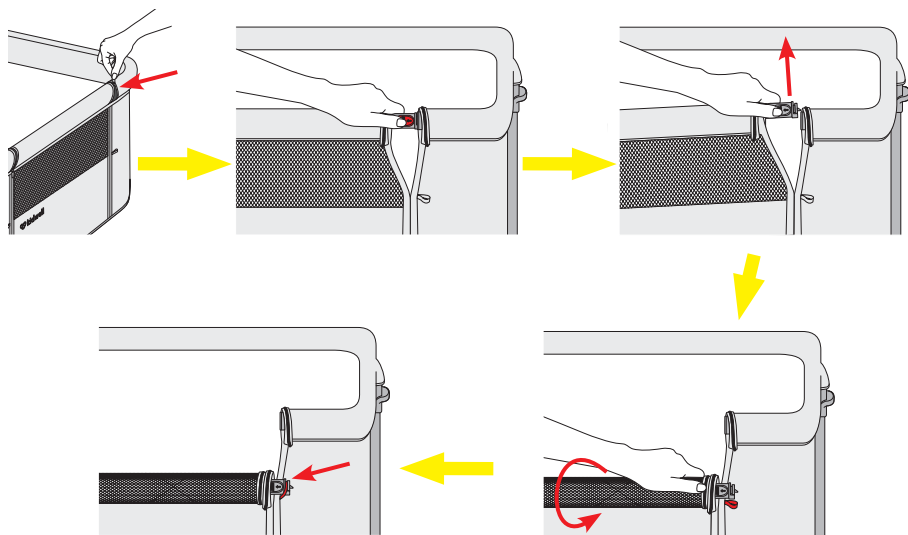
5



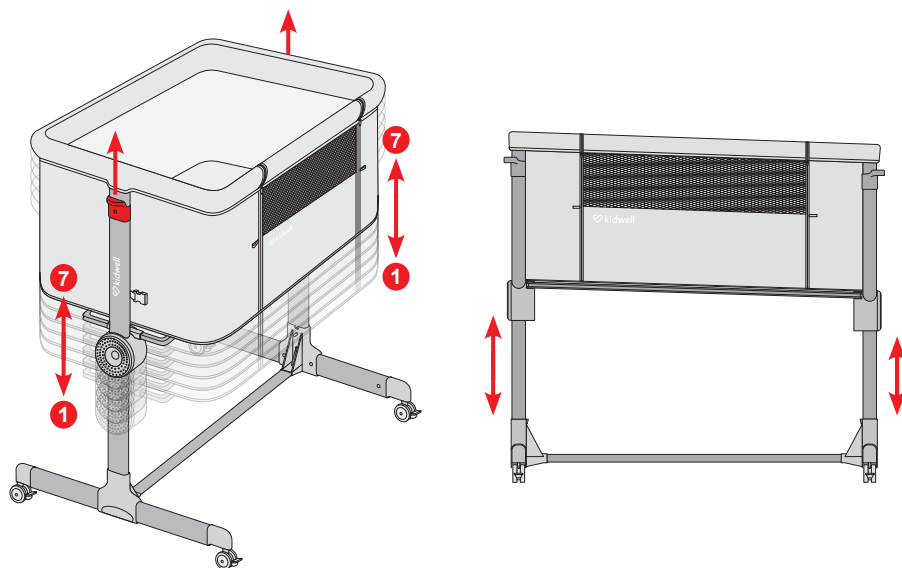
MOCOWANIE ŁÓŻECZKA DO ŁÓŻKA



POPZECZKA



REGULACJA WYSOKOŚCI



Dziękujemy za zakup produktu marki Kidwell.

Priorytetem dla nas jest bezpieczeństwo dziecka oraz tworzenie pięknych wspomnień.

W przypadku jakichkolwiek pytań, prosimy o kontakt na adres e-mail:

bok@kidwell.eu

Prosimy o dokładne przeczytanie niniejszej instrukcji oraz podążanie za jej poleceniami. Celem instrukcji jest dostarczenie informacji o tym, jak prawidłowo i bezpiecznie korzystać z produktu.

Po złożeniu produktu proszę upewnić się czy wszystkie funkcje działają prawidłowo oraz są zabezpieczone zgodnie z zaleceniami instrukcji (elementy mocujące, nakrętki, śrubki, łączenia itp.).

Montaż produktu Kidwell powinien być wykonany przez osobę dorosłą.

Brak zastosowania się do poleceń zawartych w tym dokumencie może spowodować poważne obrażenia.

OSTRZEŻENIE: Aby uniknąć zagrożenia uduszenia się dziecka, przed użyciem wyrobu zdjąć z niego plastikową osłonę. Opakowanie to należy następnie zniszczyć albo trzymać w miejscu niedostępnym dla dzieci i niemowląt.

WAŻNE: Produkt do samodzielnego montażu.

UWAGA! PRZECZYTAĆ UWAŻNIE I ZACHOWAĆ DO PÓŹNIEJSZEGO WYKORZYSTANIA.

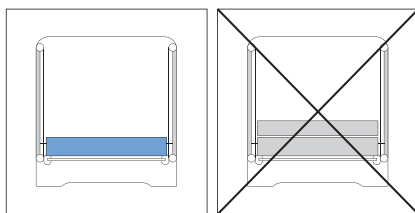
OSTRZEŻENIE:

- Nie używaj produktu bez uprzedniego przeczytania instrukcji użytkowania.
- Zaprzeżaj użytkowania łóżeczka, gdy dziecko będzie w stanie samodzielnie usiąść, podciągnąć się lub podnieść na dłoniach i kolanach.
- Umieszczanie dodatkowych elementów w produkcie może spowodować uduszenie dziecka.
- Nie umieszczaj łóżeczka w pobliżu innego produktu, który może stwarzać ryzyko uduszenia lub powieszenia dziecka np. sznurki, zasłony.
- Nie używaj w łóżeczku więcej niż jednego materaca.
- Łóżeczko należy ustawić na podłożu poziomym.
- Małym dzieciom nie wolno bawić się bez nadzoru w pobliżu łóżeczka.
- Pozostawiając dziecko bez opieki w łóżeczku, należy mebel zablokować w pozycji nieruchomej.
- Zaleca się, aby wszystkie okucia montażowe były zawsze odpowiednio dokręcone i aby żadne wkrety nie były poluzowane, ponieważ dziecko mogłoby zahaczyć o nie częścią ciała lub odzieżą (np. sznurkiem, naszyjnikiem, tasiemką od smoczka itp.), co mogłoby spowodować zagrożenie uduszeniem.
- Nie używaj łóżeczka, jeśli jakakolwiek część zestawu jest uszkodzona lub gdy jej

brakuje. W razie potrzeby skontaktuj się z bok@kidwell.eu w celu wymiany części. Nie zastępuj oryginalnych części zamiennikami które nie są rekomendowane przez producenta

- Bądź świadom ryzyka, jakie stanowi otwarty ogień oraz inne silne źródło ciepła, takie jak promienniki elektryczne lub gazowe itp. umieszczone w pobliżu łóżeczka.
- Nigdy nie wolno pozostawiać niemowlęcia samego w łóżeczku z opuszczonymi bokami.
- Należy unieść boczną ścianę i całkowicie zamknąć zamek, aby używać produktu w funkcji łóżeczka. Zawsze upewnij się czy opuszczany bok jest podniesiony i prawidłowo zamknięty.
- Jeżeli łóżeczko jest dosunięte do łóżka dorosłych, należy zawsze używać zespołu pasów zabezpieczających. W tym trybie, łóżeczko należy zawsze mocno zamocować do łóżka dorosłych, aby zapewnić dziecku bezpieczeństwo.
- Łóżeczko jest gotowe do użytkowania tylko wtedy, gdy mechanizmy blokujące są włączone. Przed rozpoczęciem użytkowania należy starannie sprawdzić czy mechanizmy te są w pełni włączone.
- Nigdy nie podnoś ani nie reguluj łóżeczka, gdy dziecko znajduje się wewnątrz.
- Aby uniknąć ryzyka uduszenia dziecka, system mocowania do łóżka osoby dorosłej powinien być trzymany poza zasięgiem dziecka.
- Aby uniknąć ryzyka związanego z uszkodzeniem szyi dziecka, która może zawadzić o górną krawędź opuszczanego boku, górna szyna nie może być wyższa niż materac dla dorosłych.
- Produkt przeznaczony do użytkowania przez jedno dziecko w danym czasie.
- Wszystkie czynności związane z rozkładaniem/regulowaniem/mocowaniem powinny być wykonywane przez osoby dorosłe.
- Zaleca się stosowanie wyłącznie materaca o wymiarach 81 x 48 cm Dołączonego do produktu, który jest zgodny z normą EN 16890+A1:2021-11. Użycie więcej niż jednego materaca jednocześnie grozi uduszeniem.
- Dołączony do zestawu materac jest przeznaczony wyłącznie do stosowania z tym produktem.

Rysunki i zdjęcia mają wyłącznie charakter poglądowy. Rzeczywisty wygląd produktu może się różnić od wizualizacji w instrukcji.



CHARAKTERYSTYKA PRODUKTU

- Możliwość dostawienia do łóżka.
- 7-poziomowa regulacja wysokości.
- Regulacja pochylenia.
- Otwierana ściana boczna z przewiewną siatką.
- Materac ze zdejmowaną poszewką.
- Kółka z blokadą.
- Pasy montażowe do łóżka.
- Zgodność z normami bezpieczeństwa PN-EN-1130 i PN-EN 16890

CZĘŚCI ZESTAWU

- | | |
|---------------------------------|----------------------------------|
| A Gondola ze stelażem | D Materac |
| B Łącznik górny - 2 szt. | E Pasy mocujące - 2 szt. |
| C Łącznik dolny | F Nogi z kółkami - 2 szt. |

OPIS

- | | |
|--------------------------------------|----------------------------------|
| 1 Gondola | 6 Poszycie |
| 2 Materac | 7 Poprzeczka odpinana |
| 3 Uchwyty regulacji wysokości | 8 Klamry pasów mocujących |
| 4 Łączniki górne | 9 Stelaż gondoli |
| 5 Nogi z kółkami | 10 Łącznik dolny |

MONTAŻ ŁÓŻECZKA

1. Rozłóż stelaż gondoli (**A**) i umieść na jego końcach nogi z kółkami (**F**).
2. Połącz stelaż gondoli za pomocą łącznika dolnego (**C**).
3. Zamontuj łączniki górne (**B**).
4. Unieś w górę (**9**).
5. Odwróć łóżeczko o 180 stopni, ustaw na kółkach i umieść materac (**D**) w gondoli.

OSTRZEŻENIE: Nie używaj łóżeczka, jeśli jakkolwiek część zestawu jest uszkodzona lub gdy jej brakuje. W razie potrzeby skontaktuj się z bok@kidwell.eu w celu wymiany części. Nie zastępuj oryginalnych części zamiennikami które nie są rekomendowane przez producenta

MOCOWANIE ŁÓŻECZKA

1. Rozwiń pasy i połącz końcówki (**E**) z klamrami pasów mocujących (**8**) po obu stronach gondoli.
2. Przeciągnij pasy pod materacem łóżka i zaczepek po drugiej stronie materaca, tak by się nie wysunęły. Pasy należy wyregulować i dostosować do szerokości łóżka w taki sposób, żeby łóżeczko dostawne było ściśle dosunięte do łóżka.

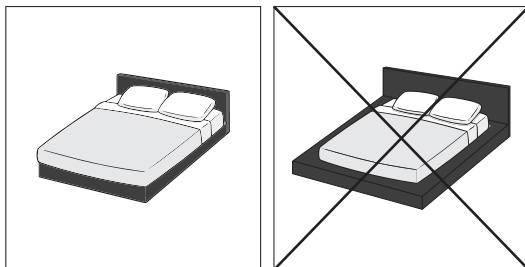
OSTRZEŻENIE: Przed każdym użytkowaniem sprawdź czy nie ma szczeliny pomiędzy materacem rodziców, a ścianką boczną łóżeczka. Nie używaj produktu, jeśli nie jest poprawnie zamocowany do łóżka rodziców i występują jakiegokolwiek szczeliny/odstęp. Luki pomiędzy mocowaniami nie powinny być wypełnione poduszkami, kocami lub innymi przedmiotami. Ryzyko uduszenia. Sprawdź system mocowania przed każdym użyciem produktu.

OSTRZEŻENIE: Użytkowanie produktu przy łóżkach lub materacach okrągłych oraz

materacach wodnych jest zabronione.

OSTRZEŻENIE: Użytkowanie produktu jest dozwolone tylko przy łóżkach/materacach mających proste boki. Wysokość łóżka dla dorosłych powinna wynosić między 58 cm, a 68,cm od ziemi. Stelaż i materac muszą być jednakowych rozmiarów.

OSTRZEŻENIE: Należy używać tylko systemu mocowania dostarczonego przez producenta. Nie należy używać innych systemów mocowania. Nie należy stosować łóżeczka dostawnego w pozycji pochylonej.



POPZECZKA ODPINANA

W celu odchylenia okienka z siatki, rozepnij zamki błyskawiczne po obu stronach poprzeczki odpinanej (7). Uchyl lekko poszycie, odepnij poprzeczkę i zwini okienko z siatki w rulon mocując końcówki na gumkach poszycia.

UWAGA: Gdy łóżeczko nie jest dostawione do łóżka, okienko gondoli powinno pozostać zamknięte.

UWAGA: Przed włożeniem dziecka należy upewnić się, że blokady we wszystkich 4 kółkach są uruchomione.

REGULACJA WYSOKOŚCI

Pociągnij w górę jednocześnie obydwa uchwyty regulacji wysokości (3) znajdujące się po bokach gondoli i wybierz jeden z 7 poziomów wysokości. Gondolę można pochylić poprzez ustawienie różnych wysokości po obu jej stronach.

UWAGA: Regulacja wysokości łóżeczka jest wyposażona w specjalną blokadę. Przed położeniem dziecka do łóżeczka, sprawdź, czy mechanizm został zablokowany.

OSTRZEŻENIE: Kiedy dziecko śpi, łóżeczko powinno być ustawione w pozycji poziomej. Dopuszczalne jest maksymalnie nachylenie łóżka z różnicą 2 poziomów. Kąt nachylenia podstawy łóżeczka nie może być większy niż 10° w stosunku do poziomemu podłoża. Głowa dziecka musi zawsze znajdować się wyżej. Pamiętaj, żeby regulować wysokość, kiedy dziecka nie ma w łóżeczku.

CZYSZCZENIE I KONSERWACJA

- Produkt ten wymaga systematycznej konserwacji.
- Czyszczenie i konserwacja powinna być wykonywana przez osobę dorosłą.
- Kontroluj czy łóżeczko nie ma uszkodzonych, podartych lub brakujących części.

Jeśli którykolwiek z elementów wydaje się być uszkodzony, zaprzestań użytkowania produktu.

- Kontroluj czy materiał i szwy są w dobrym stanie za każdym razem, gdy myjesz łóżeczko.
- Długotrwałe narażenie produktu na bezpośrednie działanie promieni słonecznych, wysokich temperatur lub innych warunków pogodowych może spowodować zanikanie wzoru na materiale lub deformację części.
- Elementy z tworzyw sztucznych należy czyścić za pomocą wilgotnej ściereczki.
- Należy dbać o czystość części ruchomych w systemie regulacji wysokości łóżeczka, by nie doszło do tarcia części, gdyż może to skutkować uszkodzeniem produktu.
- Poszycie można rozpiąć i zdjąć ze stelaża, można prać ręcznie w temperaturze do 30°C.
- Materacyk można rozpiąć i zdjąć z niego pokrowiec, który można prać ręcznie w temperaturze do 30°C.

ŚRODOWISKO

Dla dobra środowiska, po zaprzestaniu użytkowania produktu, prosimy o jego utylizację do odpowiedniego obiektu na odpady, zgodnego z lokalną ustawą.

OGRANICZENIA GWARANCJI

Gwarancja nie obejmuje zniszczenia lub zgubienia poszczególnych elementów na skutek upadku, otarcia, nieprawidłowego montażu, użytkowania niezgodnego z instrukcją.



Dear Customer!

Thank you for choosing Kidwell,

Our highest priority is the safety of your child and the creation of beautiful memories.

We hope you will enjoy our product, in case of any questions please contact us at:

bok@kidwell.eu

Please read through the entire manual carefully and follow all instructions. Before you start using our product make sure that all of the features are working as intended and are secure (fasteners, nuts, bolts, screws, etc.). The assembly must be performed by an adult. Failure to comply with the instructions and safety warnings could result in serious injuries.

IMPORTANT: Remove and dispose of all of the packaging materials which were included with the product; and keep them out of children's reach to avoid the risk of harm.

IMPORTANT: Product for self-assembly.

IMPORTANT! KEEP FOR FUTURE REFERENCE

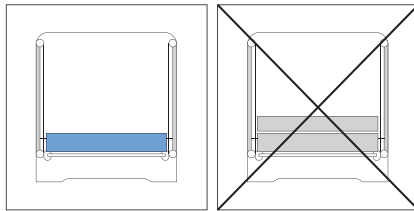
WARNING:

- Do not use the product without first reading the instructions for use.
- Stop using the cot when your baby is able to sit up, pull themselves up, or lift themselves up on their hands and knees.
- Putting any additional elements in the product may cause strangulation of a baby.
- Do not place the cot close to another product that may pose a risk of strangulation or hanging of a baby, e.g., strings, curtains.
- Do not use more than one mattress in the cot.
- The cot should be placed on a horizontal surface.
- Young children must not play unsupervised near the cot.
- When leaving a baby unattended in the cot, the furniture should be locked in a stationary position.
- It is recommended that all assembly fittings are always properly tightened and that no screws are loosened, as a baby could snag a part of the body or clothing (e.g., string, necklace, dummy string, etc.) on them, which could cause a strangulation hazard.
- Do not use the bedside crib if any part of the kit is damaged or missing. If necessary, contact bok@kidwell.eu for replacement parts. Do not replace original parts with replacements that are not recommended by the manufacturer.
- Be aware of the risk of open flames and other strong sources of heat such as electric or gas heaters, etc. placed
- near the cot.
- Never leave a baby alone in the cot
- with the cot sides down.
- Raise the side wall and fully close the lock to use the product as a cot. Always make sure that the lowering side is raised and properly closed.
- If the cot is pushed up to an adults' bed, always use the securing belts system. In this mode, the cot should always be firmly attached to the adults' bed to ensure the

baby's safety.

- The cot is ready for use only once the locking mechanisms are engaged. Carefully check that these mechanisms are fully engaged before use.
- Never raise or adjust the cot when a baby is inside.
- To avoid the risk of strangulation of a baby, the adult bed attachment system should be kept out of the baby's reach.
- To avoid the risk of injury to the baby's neck, which may get caught on the upper edge of the lowered side, the upper rail must not be higher than the adult mattress.
- The product is intended for use by one baby at a time.
- All unfolding/adjusting/attaching operations should be performed by adults.
- It is recommended to use only the 81 x 48 cm mattress included with the product that complies with the EN 16890+A1:2021-11 standard. Using more than one mattress at the same time poses a strangulation hazard.
- The supplied mattress is designed exclusively for use with this product.

The figures and photographs are for reference only. The actual appearance of the product may vary from the illustrations shown in the manual.



PRODUCT CHARACTERISTICS

- Possibility to be attached to the bed.
- 7-level height adjustment.
- Tilt adjustment.
- Openable side wall with airy mesh.
- Mattress with removable cover.
- Lockable castors.
- Bed fastening belts.
- Compliance with the PN-EN-1130 and PN-EN 16890 safety standards.

PARTS OF THE SET

- | | |
|---------------------------------|-------------------------------------|
| A Carrycot with a stand | D Mattress |
| B Top connector - 2 pcs. | E Mounting belts - 2 pcs. |
| C Bottom connector | F Legs with castors - 2 pcs. |

OVERVIEW

- | | |
|------------------------------------|---------------------------------|
| 1 Carrycot | 6 Cover |
| 2 Mattress | 7 Detachable crossbar |
| 3 Height adjustment handles | 8 Mounting belts buckles |
| 4 Top connectors | 9 Carrycot stand |
| 5 Legs with castors | 10 Bottom connector |

COT ASSEMBLY

1. Unfold the carrycot stand (A) and place the legs with castors (F) on its ends.
2. Connect the carrycot stand with the bottom connector (C).
3. Fit the top connectors (B).
4. Lift up (9).
5. Turn the cot 180 degrees, put it on the castors and place the mattress (D) in the carrycot.

WARNING: Do not use the bedside crib if any part of the kit is damaged or missing. If necessary, contact bok@kidwell.eu for replacement parts. Do not replace original parts with replacements that are not recommended by the manufacturer.

COT MOUNTING

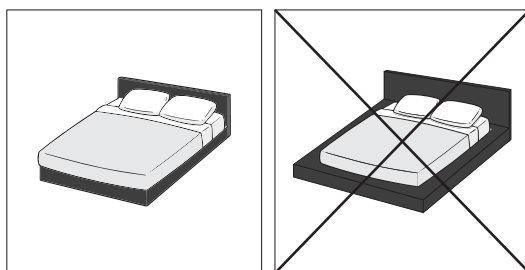
1. Unroll the belts and connect the endings (E) with the buckles of the mounting belts (8) on both sides of the carrycot.
2. Pull the belts under the bed mattress and the hook on the other side of the mattress so that they do not slip out. The belts should be adjusted and fitted to the width of the bed to ensure the cot is snugly aligned with the bed.

WARNING: Before each use, check that there are no gaps between the parents' mattress and the side wall of the cot. Do not use the product if it is not properly secured to the parents' bed and there are any gaps/spacing. The gaps between the fixings should not be filled in with pillows, blankets or other objects. Strangulation risk. Check the attachment system before each use of the product.

WARNING: It is prohibited to use the product with round beds or mattresses and water mattresses.

WARNING: Use of the product is only permitted with beds/mattresses that have straight sides. The height of an adults' bed should be between 58 cm and 68 cm from the floor. The stand and mattress must be of the same size.

WARNING: Only use the attachment system provided by the manufacturer. Do not use other attachment systems. Do not use the cot in an inclined position.



DETACHABLE CROSSBAR

In order to open the mesh window, undo the zippers on both sides of the detachable crossbar (7). Tilt the covering slightly, detach the crossbar and roll up the mesh window into a roll, attaching the ends to the rubber bands of the covering.

NOTE: When the cot is not attached to the bed, the carrycot window should remain

closed.

NOTE: Make sure the locks on all 4 castors are engaged before putting a baby in.

HEIGHT ADJUSTMENT

Pull up both height adjustment handles (3) on the sides of the carrycot at the same time and select one of the 7 height levels. The carrycot can be tilted by setting different heights on each side.

NOTE: The height adjustment of the cot is equipped with a special locking mechanism. Before putting a baby to the cot, check that the mechanism is locked.

WARNING: When a baby is sleeping, the cot should be positioned horizontally. The maximum inclination of the cot with a difference of 2 levels is allowed. The angle of inclination of the cot base cannot be greater than 10° in relation to the ground level. The baby's head must always be higher. Remember to adjust the height when a baby is not in the cot.

CLEANING AND MAINTENANCE

- This product requires regular maintenance.
- It needs to be cleaned and maintained by an adult.
- Make sure to inspect the cot any for damaged, torn or missing parts. If any part appears to be damaged, stop using the product.
- Make sure that the fabric and seams are in good condition whenever you wash the cot.
- If the product is exposed to direct sunlight, high temperatures or other weather conditions for a long time, the upholstery may become discoloured and the parts may become deformed.
- Plastic parts should be cleaned with a damp cloth.
- Care should be taken to keep the moving parts in the cot height adjustment system clean so that there is no friction of the parts, as this may result in damage to the product.
- The cover can be unzipped and removed from the stand and can be hand washed at a temperature of up to 30°C.
- The mattress can be unzipped and its cover can be removed and hand washed at a temperature of up to 30°C.

ENVIRONMENT

For environmental reasons, we kindly ask of the disposal of this product at a specifically for this purpose designed disposal site which is in accordance with local legislations.

LIMITATIONS OF WARRANTY

The warranty does not cover destruction or loss of individual elements due to falling, abrasion, incorrect assembly and use which is not in accordance with the user manual.



Danke, dass Sie sich für den Kauf dieses Produkts der Marke Kidwell entschieden haben. Die Sicherheit des Kindes und das Schaffen schöner Erinnerungen haben für uns oberste Priorität. Sollten Sie noch Fragen haben, setzen Sie sich bitte mit uns in Verbindung und schreiben Sie uns an die folgende E-Mail-Adresse:

info@kidwell.eu

Lesen Sie diese Anleitung bitte aufmerksam durch und befolgen Sie die in dieser enthaltenen Anweisungen. Aufgabe dieser Anleitung ist es, Informationen über den richtigen und sicheren Gebrauch des Produkts bereitzustellen.

Überzeugen Sie sich nach dem Zusammenbau des Kinderfahrrads über die korrekte Funktionsweise aller Funktionen und dass die Sicherheits- und Schutzvorrichtungen (Befestigungs- und Fixierelemente, Muttern, Schrauben, Verbindungen u.ä.) ordnungsgemäß entsprechend den Anweisungen in der Anleitung angebracht wurden.

Die Montage des Kidwell-Produkts hat durch einen Erwachsenen zu erfolgen.

Die Nichtbeachtung der Anweisungen in dieser Anleitung enthaltenen kann zu schweren Verletzungen führen.

WICHTIG: Denken Sie daran, alle Verpackungselemente, die mit dem Produkt mitgeliefert wurden, so zu entfernen und zu entsorgen, dass sie nicht in Reichweite von Kindern gelangen, um eine Gefahr von Schäden, z. B. Erstickungsgefahr (Kartonelemente, Kunststofffolien usw.) auszuschließen.

WICHTIG: Produkt zur Selbstmontage.

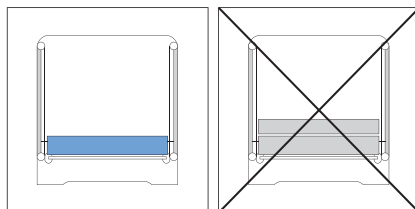
WICHTIGER HINWEIS! FÜR DIE ZUKUNFT AUFBEWAHREN

WARNUNG:

- Verwenden Sie das Produkt nicht, ohne vorher die Gebrauchsanweisung gelesen zu haben.
- Verwenden Sie das Kinderbett nicht, wenn das Kind in der Lage ist, sich selbstständig zu setzen, sich selbst hochzuziehen oder sich auf Händen und Knien aufzurichten.
- Das Einsetzen zusätzlicher Elemente in das Produkt kann zur Erstickung des Kindes führen.
- Stellen Sie das Kinderbett nicht in der Nähe eines anderen Produkts, das eine Erstickungs- oder Strangulationsgefahr für das Kind darstellen könnte, z. B. Schnüre, Vorhänge.
- Verwenden Sie nicht mehr als eine Matratze in einem Kinderbett.
- Das Kinderbett sollte auf eine horizontale Fläche gestellt werden.
- Kleinkinder dürfen nicht unbeaufsichtigt in der Nähe des Kinderbettes spielen.
- Wenn das Kind unbeaufsichtigt im Kinderbett liegt, sollte das Möbelstück in einer festen Position verriegelt werden.
- Es wird empfohlen, dass alle Befestigungselemente immer ordnungsgemäß angezogen sind und keine Schrauben locker sind, da sich ein Kind an Körperteilen oder Kleidungsstücken (z. B. Schnur, Halskette, Schnullerband usw.) verfangen könnte, was zu einer Erstickungsgefahr führen könnte.
- Benutzen Sie das Kinderbett nicht, wenn ein Teil beschädigt ist, gerissen ist oder ein Teil fehlt; verwenden Sie nur vom Hersteller zugelassene Teile. Ersetzen Sie keine Originalteile durch Ersatzteile, die nicht vom Hersteller empfohlen werden.

- Achten Sie auf die Gefahren, die von offenem Feuer und anderen starken Wärmequellen, wie elektrische oder gasbetriebene Heizstrahler usw., ausgehen, wenn sie
- in der Nähe des Kinderbettes platziert sind.
- Lassen Sie ein Baby niemals allein in dem Kinderbett
- mit heruntergelassenen Seitenwänden.
- Heben Sie die Seitenwand an und schließen Sie den Reißverschluss vollständig, um das Produkt als Kinderbett zu verwenden. Achten Sie immer darauf, dass die herunterlassbare Seite angehoben und richtig geschlossen ist.
- Wenn das Baby schläft, sollte das Kinderbett waagrecht aufgestellt sein. Eine maximale Neigung des Bettes mit einer Differenz von 2 Stufen ist zulässig. Der Neigungswinkel des Fußteils des Kinderbettes darf nicht mehr als 10° gegenüber dem Boden betragen. Der Kopf des Kindes muss immer höher liegen. Denken Sie daran, die Höhe einzustellen, wenn das Baby nicht im Kinderbett liegt.
- Das Kinderbett ist nur dann einsatzbereit, wenn die Verriegelungsmechanismen eingeschaltet sind. Prüfen Sie vor der Benutzung sorgfältig, ob diese Mechanismen vollständig eingerastet sind.
- Heben Sie das Kinderbett niemals an und stellen Sie es nicht ein, wenn sich das Kind drinnen befindet.
- Um das Risiko einer Erstickung des Kindes zu vermeiden, sollte das Befestigungssystem zum Erwachsenenbett außerhalb der Reichweite des Kindes aufbewahrt werden.
- Um das Risiko einer Nackenverletzung des Kindes zu vermeiden, das an der Oberkante der abgesenkten Seitenwand hängen bleiben kann, darf die obere Schiene nicht höher als die Matratze für Erwachsene sein.
- Das Produkt ist für die alleinige Verwendung durch ein Kind bestimmt.
- Alle Aufklapp-/Einstell-/Befestigungstätigkeiten sollten von Erwachsenen durchgeführt werden.
- Es wird nur die mitgelieferte Matratze mit den Maßen 81 x 48 cm empfohlen, die der Norm EN 16890+A1:2021-11 entspricht. Wenn Sie mehr als eine Matratze gleichzeitig benutzen, besteht Erstickungsgefahr.
- Die mitgelieferte Matratze ist ausschließlich für die Verwendung mit diesem Produkt bestimmt.

Die Abbildungen und Fotos sind hier nur zur Veranschaulichung aufgeführt. Das tatsächliche Aussehen des Produkts kann von der Visualisierung in der Anweisung abweichen.



PRODUKTEIGENSCHAFTEN

- Möglichkeit zum Anstellen an ein Bett.
- 7-stufige Höhenverstellung.
- Neigungsverstellung.
- Abnehmbare Seitenwand mit luftigem Netz.
- Matratze mit abnehmbarem Bezug.
- Feststellbare Rollen
- Spanngurte für das Bett.
- Übereinstimmung mit den Sicherheitsnormen PN-EN-1130 und PN-EN 16890

IM SET ENTHALTEN

- | | |
|--|---|
| A Babytragetasche mit Rahmen
B Oberes Verbindungsstück - 2 Stück
C Unteres Verbindungsstück | D Matratze
E Spanngurte - 2 Stück
F Beine mit Rollen - 2 Stück |
|--|---|

BESCHREIBUNG

- | | |
|--|--|
| 1 Babytragetasche
2 Matratze
3 Griffe zur Höhenverstellung
4 Obere Verbindungsstücke
5 Beine mit Rollen | 6 Bezug
7 Abnehmbare Querstange
8 Spanngurtschnallen
9 Rahmen der Babytragetasche
10 Unteres Verbindungsstück |
|--|--|

MONTAGE DES KINDERBETTES

1. Klappen Sie den Rahmen der Babytragetasche (**A**) auf und setzen Sie die Beine mit den Rädern (**F**) auf die Enden.
2. Verbinden Sie den Rahmen der Babytragetasche mit dem unteren Verbindungsstück (**C**).
3. Montieren Sie die oberen Verbindungsstücke (**B**).
4. Heben Sie es an (**9**).
5. Drehen Sie das Kinderbett um 180 Grad, stellen Sie es auf die Räder und legen Sie die Matratze (**D**) in die Babytragetasche.

WARNUNG: Verwenden Sie die Perlenkrippe nicht, wenn ein Teil des Bausatzes beschädigt ist oder fehlt. Wenden Sie sich bei Bedarf an bok@kidwell.eu, um Ersatzteile zu erhalten. Ersetzen Sie keine Originalteile durch Ersatzteile, die nicht vom Hersteller empfohlen werden.

BEFESTIGUNG DES KINDERBETTES

1. Wickeln Sie die Gurte ab und verbinden Sie die Enden (**E**) mit den Spanngurtschnallen (**8**) auf beiden Seiten der Babytragetasche.
2. Ziehen Sie die Gurte unter der Matratze des Bettes hindurch und haken Sie sie auf der anderen Seite der Matratze ein, damit sie nicht herausrutschen. Die Gurte sollten so eingestellt und an die Breite des Bettes angepasst werden, dass das Kinderbett eng an das Bett herangeschoben ist.

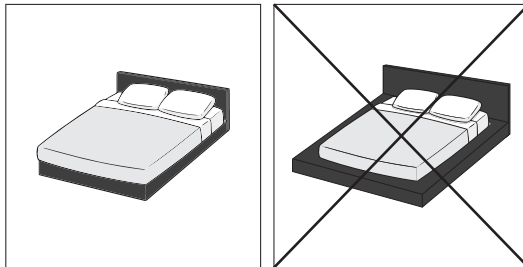
WARNUNG: Vergewissern Sie sich vor jeder Verwendung, dass kein Spalt zwischen der Matratze der Eltern und der Seitenwand des Kinderbettes vorhanden ist. Verwenden Sie das Produkt nicht, wenn es nicht ordnungsgemäß am Bett der Eltern befestigt ist

und irgendwelche Lücken/Abstände auftreten. Die Lücken zwischen den Befestigungen sollten nicht mit Kissen, Decken oder anderen Gegenständen gefüllt werden. Erstickungsgefahr. Überprüfen Sie das Befestigungssystem vor jeder Verwendung des Produkts.

WARNUNG: Die Verwendung des Produkts an runden Betten oder Matratzen sowie Wassermatratzen ist verboten.

WARNUNG: Die Verwendung des Produkts ist nur bei Betten/Matratzen mit geraden Seiten zulässig. Die Höhe des Erwachsenenbettes sollte zwischen 58 cm und 68 cm über dem Boden betragen. Der Rahmen und die Matratze müssen die gleiche Größe haben.

WARNUNG: Verwenden Sie nur das vom Hersteller mitgelieferte Befestigungssystem. Verwenden Sie keine anderen Befestigungssysteme. Das Kinderbett sollte nicht in der Schräglage verwendet werden.



ABNEHMBARE QUERSTANGE

Um das Netzfenster zurückzuschieben, öffnen Sie die Reißverschlüsse auf beiden Seiten der abnehmbaren Querstange (7). Ziehen Sie den Bezug leicht zurück, lösen Sie die Querstange und rollen Sie das Netzfenster zu einer Rolle auf, indem Sie die Enden an den Gummibändern des Bezugs befestigen.

BEMERKUNG: Wenn das Kinderbett nicht am Bett angestellt ist, sollte das Fenster der Babytragetasche geschlossen bleiben.

BEMERKUNG: Vergewissern Sie sich, dass alle 4 Rollen festgestellt sind, bevor Sie das Kind hineinsetzen.

HÖHENVERSTELLUNG

Ziehen Sie die beiden Griffe zur Höhenverstellung (3) an den Seiten der Babytragetasche gleichzeitig nach oben und wählen Sie eine der 7 Höhenstufen. Die Babytragetasche kann durch die Einstellung verschiedener Höhen auf ihren beiden Seiten gereinigt werden.

BEMERKUNG: Die Höhenverstellung des Kinderbettes ist mit einer speziellen Feststellvorrichtung ausgestattet. Vergewissern Sie sich, dass der Mechanismus verriegelt ist, bevor Sie Ihr Kind in das Kinderbett legen.

WARNUNG: Wenn das Baby schläft, sollte das Kinderbett waagrecht aufgestellt sein. Eine maximale Neigung des Bettes mit einer Differenz von 2 Stufen ist zulässig. Der

Neigungswinkel des Fußteils des Kinderbettes darf nicht mehr als 10° gegenüber dem Boden betragen. Der Kopf des Kindes muss immer höher liegen. Denken Sie daran, die Höhe einzustellen, wenn das Baby nicht im Kinderbett liegt.

ABNEHMBARE QUERSTANGE

Um das Netzfenster zurückzuschieben, öffnen Sie die Reißverschlüsse auf beiden Seiten der abnehmbaren Querstange (7). Ziehen Sie den Bezug leicht zurück, lösen Sie die Querstange und rollen Sie das Netzfenster zu einer Rolle auf, indem Sie die Enden an den Gummibändern des Bezugs befestigen.

BEMERKUNG: Wenn das Kinderbett nicht am Bett angestellt ist, sollte das Fenster der Babytragetasche geschlossen bleiben.

BEMERKUNG: Vergewissern Sie sich, dass alle 4 Rollen festgestellt sind, bevor Sie das Kind hineinsetzen.

HÖHENVERSTELLUNG

Ziehen Sie die beiden Griffe zur Höhenverstellung (3) an den Seiten der Babytragetasche gleichzeitig nach oben und wählen Sie eine der 7 Höhenstufen. Die Babytragetasche kann durch die Einstellung verschiedener Höhen auf ihren beiden Seiten geneigt werden.

BEMERKUNG: Die Höhenverstellung des Kinderbettes ist mit einer speziellen Feststellvorrichtung ausgestattet. Vergewissern Sie sich, dass der Mechanismus verriegelt ist, bevor Sie Ihr Kind in das Kinderbett legen.

WARNUNG: Wenn das Baby schläft, sollte das Kinderbett waagrecht aufgestellt sein. Eine maximale Neigung des Bettes mit einer Differenz von 2 Stufen ist zulässig. Der Neigungswinkel des Fußteils des Kinderbettes darf nicht mehr als 10° gegenüber dem Boden betragen. Der Kopf des Kindes muss immer höher liegen. Denken Sie daran, die Höhe einzustellen, wenn das Baby nicht im Kinderbett liegt.

REINIGUNG UND WARTUNG

- Das Produkt soll systematisch gewartet werden.
- Die Reinigung und die Wartung sollten von einer erwachsenen Person durchgeführt werden.
- Prüfen Sie, ob das Kinderbett keine beschädigten, zerrissenen oder fehlenden Teile hat. Wenn ein Element beschädigt zu sein scheint, benutzen Sie das Produkt nicht mehr.
- Prüfen Sie, ob der Stoff und die Nähte in gutem Zustand sind, wenn Sie das Kinderbett reinigen.
- Wenn das Produkt längere Zeit direktem Sonnenlicht, hohen Temperaturen oder anderen Wetterbedingungen ausgesetzt wird, kann das Muster auf dem Material verblassen oder die Teile sich verformen.
- Die Kunststoffteile sollten mit einem feuchten Tuch gereinigt werden.
- Achten Sie darauf, dass die beweglichen Teile des Höhenverstellsystems des Kinderbettes sauber sind, damit keine Reibung zwischen den Teilen entsteht, da dies zu Schäden am Produkt führen kann.
- Der Bezug lässt sich vom Rahmen abnehmen und darf durch Handwäsche bei bis zu 30°C gereinigt werden.

- Die Matratze kann mit einem Reißverschluss geöffnet werden und der Bezug kann abgenommen werden, der durch Handwäsche bei bis zu 30°C gereinigt werden kann.

UMWELT

Entsorgen Sie das Produkt der Umwelt zuliebe bitte im Einklang mit den örtlichen Vorschriften in einer geeigneten Abfallentsorgungseinrichtung.

GARANTIEBESCHRÄNKUNGEN

Die Garantie erstreckt sich nicht auf Zerstörung oder Verlust einzelner Elemente durch Stürze, Abrieb, die falsche Montage oder eine Benutzung im Widerspruch zur Gebrauchsanleitung.



WARUNKI GWARANCJI

Szanowni Państwo,

W przypadku pytań zapraszamy do kontaktu:

bok@kidwell.eu | reklamacja@kidwell.eu

1. DERFORM sp.j. Deręgowscy z siedzibą w Tarnowie Podgórnym 62-080 przy ul. Za Motelem 1, wpisaną do rejestru przedsiębiorców – Krajowego Rejestru Sądowego prowadzonego przez Sąd Rejonowy Poznań – Nowe Miasto i Wilda w Poznaniu VIII Wydział Gospodarczy Krajowego Rejestru Sądowego pod numerem KRS: 0000017923, NIP: 781-00-20-305, Regon: 630196165, zwana dalej Gwarantem zapewnia, że produkt firmy DERFORM, jest wolny od wad konstrukcyjnych i materiałowych, które mogłyby naruszyć jego funkcjonalność, o ile przestrzegana była instrukcja obsługi załączona przy zawarciu umowy.
2. Gwarancja jest udzielana na okres 24 miesiący, licząc od daty zakupu. W przypadku zakupu produktu przez firmę (faktura VAT) gwarancja udzielana jest na okres 12 miesięcy.
3. Gwarancja dla akcesoriów jest udzielana na okres 6 miesięcy, licząc od daty zakupu.
4. Gwarancja door-to-door obowiązuje wyłącznie na terytorium Rzeczypospolitej Polskiej.
5. Ujawnione wady będą usunięte bezpłatnie w trakcie trwania gwarancji przez Autoryzowany Serwis Producenta.
6. Klient (reklamujący) jest zobowiązany do zgłoszenia reklamacji poprzez e-mail: reklamacja@kidwell.eu.
7. Gwarancja będzie respektowana jedynie w przypadku dołączenia do reklamowanego produktu opisu uszkodzenia, zdjęcia uszkodzenia, informacji w jakich okolicznościach doszło do uszkodzenia, wszystkich akcesoriów, które klient otrzymał podczas kupna produktu oraz dowodu zakupu zawierającego datę sprzedaży.
8. Ewentualne wady lub uszkodzenia produktu ujawnione i zgłoszone w okresie trwania gwarancji będą usunięte bezpłatnie w terminie 14 dni roboczych od momentu otrzymania wadliwego produktu. W uzasadnionych przypadkach (np. konieczność sprowadzenia części zamiennych z zagranicy) termin ten może ulec przedłużeniu o kolejne 21 dni.
9. Wady lub uszkodzenia produktu powinny być zgłoszone i dostarczone do serwisu niezwłocznie po ich ujawnieniu.
10. W przypadku gdy serwis uzna, że usunięcie wady nie jest możliwe, klientowi przysługuje prawo do wymiany towaru na inny, posiadający te same lub zbliżone parametry techniczne. W przypadku braku produktu w wybranej przez klienta kolorystyce, producentowi przysługuje prawo do wysyłki nowego produktu w innym wzorze niż produkt reklamowany.
11. Gwarancją nie są objęte: naturalne zużycie związane z eksploatacją, uszkodzenia powstałe w wyniku niewłaściwego i niezgodnego z instrukcją obsługi użytkowania, uszkodzenia lub rozdarcia wynikłe z winy nabywcy, płowienie tkanin spowodowane długotrwałym nastawieniem na działanie promieni słonecznych, pranie w nieodpowiedniej temperaturze, ingerencje cieczy, samowolne przeróbki, uszkodzenia mechaniczne, elektryczne, termiczne lub celowe uszkodzenia i wywołane nimi wady.
12. Producent ani Autoryzowany Serwis nie odpowiada za szkody i straty powstałe w wyniku niemożności korzystania z produktu będącego w naprawie.
13. Produkty do reklamacji przyjmowane są wyłącznie czyste i w kartonowym opakowaniu (oryginalnym lub zastępczym).
14. Dostarczenie produktu w stanie niekompletnym lub brak odpowiedniego opakowania jest równoznaczne z niewypełnieniem przez kupującego warunków gwarancji i może stanowić podstawę do odmowy naprawienia produktu lub przedłużenia okresu naprawy.
15. Serwis może odmówić wykonania naprawy w przypadku stwierdzenia śladów nieautoryzowanej naprawy.
16. W przypadku nieuzasadnionej reklamacji produktu sprawnego lub uszkodzonego w sposób mechaniczny, zgłaszającej reklamację zostanie obciążony kosztami transportu.
17. Jeśli w odesłanym do naprawy serwisowej produkcie nie stwierdzono usterki, konsument będzie obciążony kosztem ekspertyzy (stawka godzinowa: 30 zł netto).
18. W przypadku gdy usterka nie jest objęta gwarancją producenta, serwis może zaproponować wykonanie usługi odpłatnej.
19. Gwarancja na produkt nie wyłącza, nie ogranicza ani nie zawieszka uprawnień kupującego wynikających z rękojmi.

data zgłoszenia	data naprawy	opis uszkodzenia	pieczętka serwisu

data sprzedaży

pieczętka i podpis sprzedawcy

UNIWERSALNA KARTA GWARANCYJNA

W RAZIE AWARII PROSIMY O DOŁĄCZENIE KARTY GWARANCYJNEJ DO
ODSYŁANEGO PRODUKTU

Imię:

Nazwisko:

Kod pocztowy:

Miejscowość:

Telefon (wraz z kierunkowym):

Adres e-mail:

Produkt:

Model:

Index:

EAN:

Data i miejsce zakupu:

Kupujący (podpis):

Producent:

DERFORM

Sady ul. Za Motelem 1

62-080 Tarnowo Podgórne

Klauzula informacyjna dla osoby składającej reklamację.

- Administrator danych: Administratorem Pani/Pana danych osobowych jest Derform Sp. J. Deregowscy z siedzibą w Sadach, ul Za Motelem 1, 62-080 Tarnowo Podgórne.
- Kontakt z Administratorem danych: W celu uzyskania informacji dotyczących prawidłowości przetwarzania danych osobowych przez Administratora należy skontaktować się z Administratorem pisemnie na adres siedziby Administratora danych z dopiskiem na kopercie: Ochrona danych osobowych.
- Cel i podstawa przetwarzania danych: Pani/Pana dane osobowe przetwarzane będą w celu rozpatrzenia i obsługi złożonej przez Panią/Pana reklamacji, co stanowi realizację naszego prawnie uzasadnionego interesu polegającego na należytych rozpatrzeniu i obsłudze Pani/Pana roszczeń (podstawa z art. 6 ust. 1 lit. F) rozporządzenia Parlamentu Europejskiego i Rady (UE) 2016/679 z dnia 27.04.2016 r. w sprawie ochrony osób fizycznych w związku z przetwarzaniem danych osobowych i w sprawie swobodnego przepływu takich danych oraz uchylenia dyrektywy 95/46/WE (ogólne rozporządzenie o ochronie danych) dalej: RODO.
- Dobrowolność podania danych: Podanie danych jest dobrowolne, jednak konieczne do realizacji celów, do jakich zostały zebrane, określonych w pkt. 3.
- Odbiorcy danych: Pani/Pana dane możemy przekazać wyłącznie: a) podmiotom przetwarzającym – którym zlecimy czynności wymagające przetwarzania danych; b) podmiotom uprawnionym do uzyskania danych na podstawie obowiązującego prawa.
- Okres przechowywania danych: Pani/Pana dane osobowe będziemy przechowywać przez okres 5 lat liczonych od 1 stycznia następnego roku po ostatecznym zamknięciu Pani/Pana sprawy;
- Pani/Pana uprawnienia: Posiada Pani/Pan prawo dostępu do treści swoich danych oraz z zastrzeżeniem przepisów prawa: prawo ich sprostowania, usunięcia, ograniczenia przetwarzania, prawo do przenoszenia danych, prawo do wniesienia sprzeciwu, prawo do cofnięcia zgody w dowolnym momencie. Ma Pani/Pan prawo do wniesienia skargi do Prezesa Urzędu Ochrony Danych Osobowych w przypadku stwierdzenia, że przetwarzanie danych osobowych narusza przepisy RODO.



Kontakt i wsparcie techniczne

bok@kidwell.eu

Producent / Producer:
DERFORM
Sady, ul. Za Motelem 1
62-080 Tarnowo Podgórne
POLAND

www.kidwell.eu

